



IYEO News Avenue

～遙かなる海を越えて～

News Letter
Vol.17
Summer 2009

特定非営利活動法人 青少年異文化交流推進協会
Intercultural Youth Exchange Organization (NPO)

季刊誌

Intercultural Youth Exchange Organization (NPO) Sendai Chiba Osaka Hiroshima Fukuoka Miyazaki Okinawa Los Angeles Perth Wellington

TOPICS

- ・特集 留学に必要な試験
“English Skill Tests!”
- ・米国大学スポーツ奨学金奮闘記
No Excuse!! 難波倫子
- ・アメリカ大学カフェテリア事情
- ・世界何でもランキング 大学寮～アメリカ編～
- ・留学偉人伝 高田賢三
- ・AYA OB 便り
- ・アメリカ高校交換留学生(AYA2008-2009)帰国
- ・世界の国旗 Q&A ブラジル共和国
- ・スポーツ奨学金参加者へのアドバイス
- ・世界の「食堂車」車窓から



特集 English Skill Tests

解説！海外進学に必要な英語力テスト

日本の大学に入るためには通常入学試験を受ける必要があるように、それぞれ国によって大学や大学院に入るための入学選考方法は異なります。海外の大学に留学する際には、留学生に対し、通常書類選考等に加えて大学や大学院に入学できるレベルに達しているかどうかを判断するために語学力の証明が必ず求められます。英語圏であれば、英語力の証明となりますが、同じ英語圏でも、国により採用している英語力判定テストが違います。今回は、海外留学に必要なとされる英語力判定テストの種類やテストの内容などが、どの様なものなのか概略を説明してみましょう！

最先端のテストシステム！？

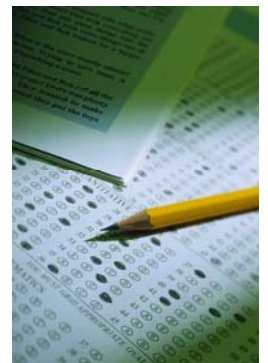
～北米の短大・大学・大学院進学には必要不可欠～

TOEFL

TOEFL(Test of English as a Foreign Language)は世界中で受験されている、英語を母国語としない人々の英語力を判定するテストで、1964年にアメリカの非営利教育団体、Educational Testing Service(ETS)が開発。現在、世界約130カ国、6,000以上の機関において英語運用能力の証明として使われています。最も古くからある試験形式

がTOEFL PBT(Paper Based Test)、その後TOEFL CBT(Computer Based Test)へと移行、そして2005年、新形式のTOEFL iBTが導入されました。TOEFL iBTは実際のコミュニケーションに必要な「読む」「聞く」「話す」「書く」の4技能を総合的に判断し、受験者が英語をどれだけ「知っているか」ではなくどれだけ「使えるか」に焦点をあてています。

テストは「読む」「聞く」「話す」「書く」の4セクション構成。テストセンターで1人1台コンピュータが割り当てられ、全セクション、コンピュータ上で受験します。テスト所要時間は4-4.5時間、テストはリーディング(60-100分)、リスニング(60-90分)、10分休憩、スピーキング(約20分)、ライティング(50分)となっています。全セクションでメモをとること(Note-taking)が可能、Speakingセクションでは、マイクに向かって話し、音声録音されます。アメリカ・カナダの短大・大学・大学院への入学希望者は受験必須です。スコアは0-120点、学校によって必要なスコアは異なりますが、アメリカの短大入学にはiBT46以上、4



年制大学入学 61-100、カナダの大学入学には iBT100 以上が目安です。

～まずは TOEFL 模擬試験で力試しを～

2005 年の TOEFL iBT 導入に伴い日本での TOEFL PBT の実施は終了しています。しかしながら、2007 年の 8 月と 11 月に特別にテストが実施されるなど、今後も限定的ながら実施される可能性はないとはいえません。

また、学校単位の団体受験 TOEFL 模擬テスト（通称 TOEFL ITP）は、今も TOEFL PBT にて実施されています。

一度も TOEFL を受験した事がない方は TOEFL iBT を受験する前に TOEFL ITP で力試しをしてみるのも良いでしょう。TOEFL ITP 受験に関しては IYEO 各相談デスクに相談してみてください！

実は・・・2種類あるんです

～ UK・AUSTRALIA・New Zealand への進学にはこれ！～

IELTS

IELTS(International English Language Testing System)は、ケンブリッジ大学 ESOL Examinations、ブリティッシュ・カウンシル、IDP Education Australia により協同で運営されており、世界約 120 カ国で試験が実施されています。主に、イギリス・オーストラリア・ニュージーランドの高等教育機関の入学基準に採用されている英語力テスト。最近では、アメリカでも TOEFL に代わる試験として入学審査の際に採用する教育機関が少しずつ増えているようです。



IELTS には、移住やビジネスを目的とした General Training Module と、大学や高等教育機関への進学を目的とする Academic Module の 2 種類があり、どちらも、リスニング、リーディング、ライティング、スピーキングの 4 つのテストで構成されています。受験資格は 16 歳以上。イギリス、オーストラリア、ニュージーランドの高等教育機関では Academic Module での試験結果が入学許可の判断の基準となっています。

IELTS のテスト結果は 1 から 9 のバンドスコアで示されます。Test Report Form には総合評価としてのオーバーオール・バンドスコアと各パートそれぞれのバンドスコアが試験結果として表示されます。4 つのモジュールの合計所要時間は約 2 時間 45 分。リーディングとライティングに関しては、アカデミックとジェネラル・トレーニングモジュールで出題内容が異なります。リスニング(30 分)、リーディング(60 分)、ライティング(60 分)の筆記試験は同日に実施、各セクションの間に休憩時間はありま

せん。スピーキングテスト(15 分)は IELTS の世界的な規定により、筆記テストの前後 6 日以内に行われます。通常、日本国内の試験では、筆記試験の翌日に実施されます。イギリス・オーストラリア・ニュージーランドの大学の入学・受入条件は機関によって異なり、特定のパートでの最低得点ラインを設けているところもありますが、一般的に IELTS5.5～7.0(オーバーオール・バンド・スコア)が求められます。

歴史が最も古い

～多くの企業に認められています～

ケンブリッジ英検

1913 年に始まった Cambridge Examination(ケンブリッジ英検)は英語以外を母国語とする人のための英語運用能力テストで、世界 130 カ国以上で実施されています。試験を統括するイギリスだけでなく、オーストラリア、カナダなど多くの国の教育機関や企業に認められている国際レベルの英語検定試験です。



最も基礎的な英語でのコミュニケーション能力を判定する Key English Test(KET)から最上級レベルの Certificate of Proficiency in English (CPE) まで 5 つのレベルに分かれており、自分の英語力にあった試験を受ける必要があります。時代のニーズに合った「国際共通語としての英語力」を判定し、現実的な状況の中で英語を理解したかどうかを「話す」「書く」「聞く」「読む」の 4 分野にわたって査定します。

テストの内容や時間配分はレベルによって異なります。ケンブリッジ英語検定の結果は、TOEFL や IELTS などの点数制ではなく、合否で判定されます。評価は A～E の 5 段階、A、B、C は合格、D、E は不合格となります。大学によって基準は異なりますが、一般的に英語圏の大学入学時の英語力証明としては CAE あるいは CPE 合格が必要です。

基礎レベル	Key English Test(KET)、
初級レベル	Preliminary English Test(PET)、
中級レベル	First Certificate in English(FCE)
上級レベル	Certificate in Advanced English(CAE)、
最上級レベル	Certificate of Proficiency in English (CPE)

日本で発案されました！

～コミュニケーション能力を評価するテスト！～

TOEIC

TOEIC(Test of English for International Communication)は英語によるコミュニケーション能力を幅広く評価する世

界共通のテスト。日本で発案され、アメリカのETSにより開発、製作されています。1979年の第1回テストは、日本の5都市だけで実施されたTOEICも、今では約90カ国で実施されるほど広がりを見せています。TOEICテストは、世界各国のさまざまな企業、学校、団体で、さまざまな用途・目的で幅広く活用されています。

TOEICテストはリスニング(45分間・100問)リーディング(75分間・100問)合計2時間で200問に答えるマークシート方式の一斉客観テスト。10点から990点までのスコアで評価。スコアは常に評価基準を一定に保つために統計処理が行われ、能力に変化がない限りスコアも一定に保たれている点が大きな特長です。

小学生もチャレンジしています

～国内最大級、年間250万人が受験～

実用英語検定

「英検」は正式名称を「実用英語技能検定」といい、1963年に創設されて以来、年間約250万人が受験して

おり、日本で最も伝統のある英語検定試験です。全受験者の90%近くが中学生・高校生。近年は、少子化の影響やTOEICの急速な普及等が要因となり、志願者は年々わずかながら減少しているようです。試験は年3回実施され、初級の5級から4級、3級、準2級、2級、準1級、そして最終目標となる1級まで7つの級に分かれています。「聞く」「話す」「読む」「書く」の4技能を、筆記・リスニング・スピーキングのテストで測定、試験の結果は可否により判定されます。

2004年からアメリカ、オーストラリア等の一部の教育機関の英検認定校にて語学力証明として認められるようになってきていますが、実際には、それぞれの教育機関が求める英語力テストを受験することになると考えておいた方がよいでしょう。

ちなみにアメリカの英検認定校の高等教育機関入学に際して必要な英検の目安は、大学院レベルで英検1級、4年制大学で英検準1級、2年制大学で英検2級あるいはA・2級(一次試験を75%程度以上の正答率で2級を合格した場合の資格)なっているようです。(May)

NO EXCUSE!! 言い訳するな!!

米国大学スポーツ奨学金奮闘記 vol.4
Hannibal La Grange College (Missouri) 難波倫子

米国大学スポーツ奨学金プログラムでHannibal LaGrange College(Missouri)に留学。いよいよ本格的に大学の授業を取る生活が始まった2008年秋。バスケットボールの本場アメリカでWomen's Basketball Awardを受賞するに至った彼女がどうやってバスケットボールと学業を両立させているのか、彼女のレポートをお届けします!



私のFall semesterは勉強とバスケットボールを同時に行うことがいかに大変なことかを思い知らされるものでした。

学校は8月下旬開始、バスケットボールは2ヶ月のプレシーズンに入りました。プレシーズンとは基礎体力トレーニング期間で、コーチは指導禁止。技術的な練習をすることはできませんが、11月のシーズンスタートまでに筋力トレーニング等で念入りに基礎体力の強化を図ります。初ミーティングの日、在学中に数々の賞を受賞しAll Americanにも選ばれた卒業生が新コーチとしてやってきました。ホワイトボードに“1”という文字を貼り付け、”You guys just won one game and twenty nine games lost last season.”と切り出し、いきなりすごいムードでミーティング開始。筋力トレメニュー

や心構え等が書かれた膨大なファイルが手渡され、説明を受けました。プレシーズン始めの10日間は朝5:30から7:00まで練習、午後はチーム練習2時間、ポジション別の個人練習を週3回、筋力トレーニングを週3回すること。冗談だろ!?!と思いました。練習にあわせ4時半に起床、5時には寮を出なければならない毎日が始まりました。時には体中が筋肉痛で階段を上れないほどに。その上宿題やペーパーがあるため、夜中2時まで勉強、睡眠時間確保も難しい日々でした。朝起きることができず遅刻しそうになった時チームメイトが私にこう言いました。“NO EXCUSE”(言い訳するなよ)と。10日間の朝連が終わってもチーム練習、ウエイト、個人練習は継続なので勉強との両立がうまくできませんでした。コーチからの評価も最初は1位だったのですが、後に2位、3位と後退していく始末。

あと1週間でシーズンスタート!というところで走れないほど足首を捻挫、しかし練習を休むことは



認められず、アップ中に自然と涙が出ていました。シーズンスタートが近づくにつれ調子は悪くなる一方。

初めての試合は緊張のあまり何もできなかったのを覚えています。プレシーズンあんなに頑張ったのに、コートの上で何もできなかったのが悔しく、情けなくて号泣しました。その後の試合でもチームは思うように勝てず連続5連敗、私は毎回練習でも試合でもコーチに怒鳴られました。私の英語力不足が理由の1つです。ポイントガードとしてコーチの指示をコートの中で聞き、みんなに伝える。激動のコートの中で、焦り、パニック、緊張で、うまく指示が出せず、コーチの英語が聞き取れず散々。チームメイトは、私の理解があまりにも悪かったため呆れられ、普段のコミュニケーションでさえギクシャクする始末。精神的にかなり追い込まれていました。6試合目にしてやっと1勝、しかしその勢いが次に繋がらず、試合ではコーチの怒鳴り声ばかり。最後の試合は特にひどい内容でした。不十分なままシーズンが終わったのが心残りでしたが、正直この苦しきから解放されて嬉しく思う自分もいました。自分で決めてアメリカに来たのにこの状況から逃げたいと思うことが多々あり、半分諦めている気持ちとその逆、この2つの気持ちの葛藤はいつも自分の中にありました。これからもやっていけるのか不安な気持ちでクリスマス休暇に入りました。

今学期の一番の失敗は14 creditしか履修しなかった事です。初めの学期は楽にスタートできるように！と配慮したつもりが、かえって自分の首を絞める結果に。授業



でBiologyを履修したのですが、授業はさっぱりわからないし、テストでは何を勉強すればいいのかもわからない状態。教科書を読むのに時間を掛け過ぎてテストの要点のまとめができない・・・毎回散々な結果が返されてくる始末。精神的にも肉体的にもボロボロになり、バスケットボール同様、一時期はかなり落ち込んでいました。Final GradeにおいてBiologyでFを取ってしまったら、次のシーズンにバスケットボールができない！！そんなギリギリのところに追い込まれて、やっとチューター(生徒の家庭教師)に教えてもらうことに。ドロップアウトすることも勧められたのですが、3 creditのBiologyをドロップすると11 credit履修している状況となり、full time studentではなくなってしまいます。まさに崖っぷちに立たされました。絶対にパスしないとイケないというプレッシャーと戦いながら毎日頭が痛くなるほど勉強し、結果なんとかパスすることはできたのですが、一つの教科に集中しすぎた上に自分の勉強の要領が悪かったため全体の成績は散々でした。

(To be continued...)



— Fall semester を終えてみて —

バスケットも！勉強も！必ずリベンジしてみせる！！

秋セメスターは多忙な日々でした。睡眠時間と食事の時間を一番削ったように思います。勉強の反省点は勉強の時間配分を間違ったことです。これからは時間を効率よく使うことを重要視しなければ生き残るのは難しいことが良くわかりました。バスケットボールでの落ち込みが激しく、それが勉強に影響してしまったのが一番良くなかったように思います。次の学期ではバスケットでも勉強でもリベンジしてみせる！と心に決めました。

英語は単語力！ワードエンジン

目的別の単語力アップの最強ツール！PCで、携帯電話で、いつでもどこでも学習可能！

ワードエンジンの主な機能

- あなたに必要な単語だけを抽出するV-Check単語テスト
- ずっと忘れない記憶を構築！携帯電話でいつでもどこでも！
- 学校や塾での団体利用にも最適なグループ管理システム



リスニングゲーム 携帯学習ツール

目的別コースラインアップ

- TOEFL英単語 ●TOEIC英単語 ●高校受験対策 ●センター試験英単語 ●大学ベーシック英単語
- 中学生英単語1～3年 ●英検2、準2、3、4級 (その他、今後も発売予定！)

各英単語コースは、それぞれの学習内容で最も使用頻度の高い(最も重要な)単語を収録しています。各コース1000円(1年間使用可能)

お申込は今すぐアクセス！！ <http://www.iyeo.org/10wordengine/>

Freshman Fifteen 新入生は...

アメリカ大学カフェテリア事情

アメリカの大学生活を通して、私が毎日かさかさ通ったのは（当然だが）カフェテリアである。想像通り、高カロリーなカフェテリア Food。大学によって規模もメニューの種類、品数と多種多様なのだが、今号では、主に我が母校（リベラルアーツ大学）のカフェテリアについてご紹介したいと思う。

静かな朝食、慌しい昼食、早い夕食

朝食は 7:15 ~ 9:15 が Hot Breakfast といって、その名の通り “できたて” をいただくことができる。9:15 ~ 10:00 は Continental といって、調理されたものが並んでいるので好きなものを取って、温めたいものは温めるという完全セルフ形式。混雑していないので朝食が一番好きだった。我が大学の 1 限目の講義が 7:45 なので、早朝から始まる講義の前に、朝食をとるよりギリギリまで寝ていたいという生徒が多かったようだ。ランチタイムは 11:30 ~ 13:00。講義の都合に合わせて順次昼食をとるのが普通。夕食は 16:15 ~ 19:00。夕食もまたナイトクラスがある人もいたので、自分のスケジュールに合わせて食事をとる。夕食時間が早いのに慣れず、夜食が必要だった。



“Rich” なメニュー?! 毎食ジャガイモが登場!!

メニューについてだが、毎日 3 食ともメニューが異なる。私の一番のお気に入りには朝食のメニューだった。朝食の定番である卵料理（目玉焼きやスクランブルエッグなど）はかさかさあり、食パンやベーグルはトーストしたり、ジャムを塗ったりと自分好みの食べ方ができる。卵料理と共に、毎朝提供されるのはポテト料理。朝はあっさりめのソテーもしくはハッシュポテトが定番。もちろんシリアルなんかもある。次に、ボリューム満点というか、油ギッシュ満点な昼食について。基本的にはハンバーガーかピザという選択になる。

もちろん両方とも毎日違う種類のバーガーやピザなので、飽きなかった。その他サンドイッチバーもあり、自分で好きなサンドイッチを作ることが可能。もちろん昼食にもポテト料理。しかし朝食とは違って、フライドポテト! このフライドポテトも毎日種類が異

Deli	
SANDWICHES	
TUNA	369
HAM & CHEESE	379
TURKEY	389
ROAST BEEF	399
SALADS	
SM TOSSED	220
CHEF	395
GRILLED CHICKEN	
BREAKFAST ITEMS	
HARD ROLL	80
BAGEL 115	CC 39
JELLY	10
MUFFIN	
FRENCH FRIED	125
CHICKEN TENDERS	179
	395

実際の大学のメニューをご覧になりたい方は下記 URL をご覧下さい。

http://www.thiel.edu/admin/food_services/menus.htm

なるフライドポテトなのでフライドポテト好きにはたまらない。昼食はサラダバーやスープもある。スープも日替わりなので、これまた飽きなかった。

最後に夕食について。夕食で一番多く登場したのはチキンもしくは Turkey（七面鳥）。チキンはから揚げスタイルではなく、ローストスタイルが多かった。ヘルシーなのは良いが、ローストしすぎてパサパサ状態。たまに牛肉料理や豚肉料理もあったが、味が濃いのか、全く味付けされていないかのどちらか。（牛肉は肉臭性が強く、あまり嬉しくなかった。）なので、各テーブルに置いてある塩・胡椒で各自好みの味に整えて食するのが当たり前。我々アジア人学生は醤油も上手に活用していた。魚料理はごく稀で、1年に数回。でもこれはきっと地域的な問題だったと思う。魚料理といっても、鮭のソテーか Cat Fish のソテー程度。

もちろん夜もポテト料理がふるまわれる。しかし夜はベイクドポテトかマッシュポテトが主流。これらが嫌な

世界何でもランキング

Dorm Like Palaces 大学学生寮ランキング ～ アメリカ編 ～

今号のランキングは、素晴らしい学生寮を持つアメリカの大学に焦点を当ててみました。大学の学生寮といえば、イメージ的にも質素 or 簡素なのですが、“宮殿のような”とも賞賛されるほどの寮を持つという大学をランキングでご紹介します!

1. Loyola College in Maryland, メリーランド州
2. Franklin W. Olin College of Engineering, マサチューセッツ州
3. Smith College, マサチューセッツ州
4. Scripps College, Claremont, カリフォルニア州
5. Bryn Mawr College, Bryn Mawr, ペンシルバニア州
6. The George Washington University, ワシントン特別区
7. Washington University in St. Louis, ミズーリ州
8. Bowdoin College, Brunswick, メイン州
9. Bennington College, Bennington, ヴァーモント州
10. Harvard College, マサチューセッツ州
11. Claremont McKenna College, カリフォルニア州

(Princeton Review 2009 The Best 368 Colleges より) 各大学のホームページを見れば、噂の素敵な寮はどんなものが見えますね?!

人やベジタリアンの人は、ゆでたパスタに日替わりパスタソースをかけて食べたりしていた。その他、サラダバーもあるし、サンドイッチバーもある。夕食には数種類のパイやクッキー、フルーツやアイスクリームもある。

スタミナ満点?!ハイキング!!



全食で共通するのは、学食はハイキング形式。飲み物はドリンクバー的感觉で、飲み放題。そして、朝のContinental以外は調理したてをいただける。しかも、お代わり自由!食べ放題!!

アイスや果物以外は学食内で食べることとなっている。夜食用にと、サンドイッチなどを詰めて持ち帰ることは禁止だった。日本にいる時よりも夕食の時間が早く、慣れるまでは夜中、空腹に苦しんだ。そして、もうひとつの共通事項は毎食イモが登場すること!!やはりジャガイモは主食なのでしょうか・・・?

Freshman Fifteenって何?

昼・夕食は食事以外にデザートも登場し、皆のお気に入りには自分で作って好きなだけ食べられるソフトクリーム。しかし、我が大学では、ソフトクリームマシンを通称、Doubleと呼んでいた。なぜかという、これのおかげで“体重が”Doubleになるからだ。最後に、どこの大学にも共通する(?)言葉を紹介!“Freshman Fifteen”

この意味は、新入生は最初の1年で平均15ポンド(約6.8Kg)は太る という意味だそうだ。太っても周りのアメリカ人生徒が大きいので太ったことに気付かなかったことが私は正直、悲しかった。

人気者はチーズバーガー!?

最後に、アメリカの高等教育へ留学経験・学食利用経験のあるIYEOメンバーに好きな(好んで食べていた)学食メニューを尋ねてみた。



クリームチーズを塗ったベーグル、ラザニア、ミートローフ、ハッシュポテト、チャーハン、チキンヌードルスープ、ポテトチップス、フレンチフライ等等。しかし、最も票を集めたのは、な・・・なんとっ!?チーズバーガーだった!!(良かった!そう思っていたのは私だけじゃなかった。)(Sai)

留学偉人伝(6)

高田賢三/KENZO



「ジャングル・ジャップ」って聞いたことありますか?今号の偉人は、高田賢三氏。KENZOの創始者に注目したいと思います。

高田賢三は1939年兵庫県姫路市生まれ。神戸外語大学を中退し、文化服装学院デザイン科を1961年に卒業し、株式会社三愛に入社したが、翌年、ヨーロッパへ観光旅行に出かけたまま帰国せずにパリへ滞在し、アルバイトとして有名な雑誌にデザイン画を描いたのがきっかけでビゼンティと契約。数年後にパリのギャリ(ギャラリー)・ビビエンヌでプレタ・ポルテのブティック、後にKENZOと改名される「ジャングル・ジャップ」をオープン。

「混ぜるのが好き」という彼の作風は、多彩な色遣いやパリ風のエスプリが特徴で、日本の日常着から発想された気取らない重ね着をメインに、70年代の流行をリー

千葉テスクの皆さん お久しぶりです!

AYA 2003-2004 飯田亮

菊島さん、スタッフの皆さん、お久しぶりです。交換留学でお世話になり、アイオワに約一年間留学していた飯田亮です。みなさんお元気でしょうか。その節は自分にとってとても意味のある大切なものとなりました。実はアイオワからの帰国の時点ですでに大学進学はアメリカにしようと思っていました。とても楽しく過ごしたアイオワ留学の経験に加え、当時から決めていた航空宇宙工学を専攻するにもアメリカこそが自分にとって最適な環境だと感じていました。無事に高校を卒業後、Spring semesterよりSanta Ana CollegeでEngineering専攻をへて、2008年Fall semesterより目標にしてきたCalifornia State

University, Long BeachにてAerospace Engineeringを専攻しています。卒業はまだ先になりそうですが、勉強にサーフィンと、充実した毎日を過ごしています。自分の理想としてはCSULB卒業後、アメリカでAerospace Engineerとして働き、永住したいと考えています。現実には決して甘くないということは理解していますが、しっかりと希望を持ち、力強く夢に向かって進んでいきたいと思えます。ここまで来れたのも、みなさんにお世話になったあの一年があったからこそだと思います。このような素晴らしい機会を与えてくださった千葉留学センターさんに今一度深く感謝しています。これからも自分同様、多くの高校生たちが素敵な留学経験を通じ、大きな夢を抱いて世界に羽ばたいていくことを心から願っています。



トリビアの泉 ～KENZOの逆走！～

ある日フランスでいつものように運転していた賢三さん。しかし、何を血迷ったのか、突然逆走してしまったのです！！大事故は起こさずに済んだにせよ、危ない危ない・・・！交通ルールの違いには気をつけましょう！！

ド。また、いくつかの異文化のオリジナリティが融合しているのも特徴で、彼の融合的な作風は、フォークロアとして、ブランド史、ファッション史で大切な位置を占めることとなりました。(Sai)

おかえりなさい！

アメリカ高校交換留学
2008-2009年度生が
帰国しました



僕はこの高校留学を通じて心の器が大きい人間になれました。日本では体験できなかった動物の世話や英語で学校の授業を理解することがこんなに難しいものなんだと最初はそう思いましたが、何回失敗しても立ち上がり挫けることで人はものすごく成長できるのだと実感しました。努力という言葉の先にはかならず光が見えてくと信じて。川島健太郎

僕はこのIYEOの交換留学に参加して心・身体的に成長しました。留学中にはホスト、English、食事、習慣の違いがあったため様々なトラブルがあり、途中「もう日本に帰りたい」などと叫び涙を見せたりもしましたが、なんとかアメリカにこいついた結果、この留学を成し遂げることができました。これは本当に家族、留学センター、学校のおかげです。Thanks for very good experience.野口幸大

IYEO 全国一斉説明会開催中

アメリカ高校交換留学
アメリカ大学奨学金留学
オペア USA

お問い合わせ・お申込はIYEO各地デスクまで
e-mail: info@iveo.org

随時受け付けております！お気軽にどうぞ！！



～ オリンピック開催地はどこ？ ～

世界の国旗Q&A (6) ブラジル連邦共和国

この秋、2016年夏季オリンピック開催地が決定します！今号では、オリンピック開催地をめぐり、東京都と激闘を繰り広げているブラジル連邦共和国の国旗をピックアップ！！国土面積は日本の約22.5倍という大国です。

ブラジル連邦共和国の国旗は、金と緑の幡という意味で、通称アウリヴェルジ(Auriverde)と呼ばれています。

さて、ここで問題です

Q. 旗の中央に位置する青い円と星は何を意味しているのでしょうか？

A. 共和政が樹立された日である1889年11月15日の朝8時30分のリオデジャネイロの空を表現されており、円内の27個の星は、ブラジル連邦共和国を構成する26州と1連邦直轄区を意味しています。円の中央の白い帯は横道を表し、帯の中に記されているポルトガル語は、「秩序と進歩：哲学者オーギュス・コントの言葉」というブラジル連邦共和国のモットーとする言葉だそうです。

最後にひとつ確認事項！ブラジル共和国の首都はブラジリア！皆さん、お間違いなく！！

えーっ！4年生ではプレーできない？！ スポーツ奨学金参加者へのアドバイス

難波倫子

スポーツ奨学金で留学する際には、スポーツならびに学校の生徒としての学年のカウントの違いを理解しておくことが大切です。

私は1月(2008 Spring semester)に入学したのですが、バスケットボールのプレーをすぐに開始したため、バスケットボールではその時からFreshman(大学1年生)としてカウントされてしまいました。しかしながらその時、学校ではESLの生徒だったため、レギュラーの学生としてFreshmanになったのは2008 Fall。バスケットボールではその時すでにSophomore(大学2年生)です。よって私の場合アメリカの大学でバスケットボールができるのは4年間ではなく3年間ということに。この事実を知ったときショックでした。

また単位も影響することがわかりました。NIAIのバスケットのルールで、Junior(大学3年生)のシーズンをプレーするためには48 creditを取得していることが条件。私の場合これを知ったのが2008年のFall semesterを取っている途中だったため、Spring semesterに17 credit取ったとしても来シーズンプレーするためにあと5 credit足りないことが判明。結果、サマークラスを取ることが絶対条件になりました。

シーズン途中からほぼ形になっているチームへの合流はかなり大変です。遅れて入るため、覚えなくてはならないことがたくさんあるからです。メリットとデメリットを踏まえてもう一度どの時期に自分が行くのが良いか考えてみてください。



IYEO 千葉デスク/信国さんから「箸を使う文化」に関する寄稿を頂きました。今回の「世界の食堂車の車窓から」は世界の食事スタイル・食文化についてのトリビア集です。

スイマセン、お箸ヲオネガイシマス・・・



食事の際に何をを使って食べ物を口に運ぶか? という命題は、あまりにも日常的すぎて深く考えることが無いように思います。世界の食事スタイルを人工別に分類すると、箸を使って食べる箸食が約30%、ナイフ、フォーク、スプーンを使うカトラリー食が約30%、手を使う手食が約40%です。世界各地の食事スタイルがこのように大別されたのは、それぞれの地域の気候、風土、作物、民族、宗教、文化などの要因が異なるからだそうです。

●我々日本人はもちろん箸食文化圏に入りますが、お寿司、おにぎり、枝豆、大福餅など手で食べることが一般的な食べ物もあります。同様にカトラリー食文化圏の人々も、ステーキ等の肉類はナイフ&フォークを使いますが、パンを食べる際は手で食べるのが普通です。現在の箸食文化圏、カトラリー食文化圏ともに歴史を大きく遡れば手食文化圏に入るわけです。

●麺のルーツは中国。日本に渡来してうどんや蕎麦に進

化し、イタリアではスパゲッティに進化しました。うどんや蕎麦をフォークで食べたことも、スパゲッティを箸で食べたこともありませんが、きっと美味しく感じないでしょう。イタリア人はスパゲッティを食べるときにスプーンなどを使わずにフォーク1本で綺麗に巻きつけます。

●箸食文化圏の中でも、主に箸のみを使用するのは日本だけ。韓国では箸同様にスプーンを多用し、主食のご飯もスプーンで食べます。以前、韓国人の友人と韓国料理屋で食事をした時、焼肉を箸でつまみながら左手で韓国製の茶碗(金属製)を持ち、食べ始めた僕の食事作法を「韓国では食器を手を持って口に近づけるのは卑しい食べ方だ、食卓に置いたままスプーンですくって食べなさい」と注意されました。

●日本のある食堂で、チャーハンを注文した外国人旅行者(と思しき人)が、出てきたスプーンを見て店員さんに「スイマセン、お箸ヲオネガイシマス」と片言の日本語で注文をしていました。日本通なのですね。微笑ましい。でも上手く食べられるかな? (Soramame)

イコール・オポチュニティー・ジャパン Equal Opportunity Japan/EOJ (NPO)

イコール・オポチュニティー (Equal Opportunity) とは「平等な機会」という意味で、EOJでは車椅子使用者のための海外留学・異文化交流の機会拡大のための調査研究を行っています。



車椅子での海外留学を希望される方へ

まずはEメールもしくはお電話でEOJあてお問合せください。

TEL 082-541-1750 URL: <http://eo-j.org/> 担当: 吉川

編集後記

夏の日差しが眩しい季節になりました。そしてもうすぐAYA2009-2010の皆さんは出発ですね! 交換留学生として、充実した1学年を過ごし、元気に帰国してくれることをIYEO一同、心より祈っております。Life has its ups and downs! Do your best!!! 頑張ってください! そして今回も多くの方々から寄稿を頂きました。ありがとうございました!!

Sai・May・Soramame

季刊誌「IYEO News Avenue Vol.15」2009年7月15日号

発行 青少年異文化交流推進協会

〒730-0052 広島市中区千田町2-1-2 TEL 082-246-9400 FAX 082-243-1849

URL: <http://www.iyeo.org> e-mail: info@iyeo.org

編集 岩下小百合(IYEO 福岡) 八木ゆう子(IYEO 広島) 畑俊行(IYEO 大阪)